

### Dix huit ans d'évaluation des flux touristiques

Depuis maintenant 18 années le département des Alpes de Haute de Provence en partenariat avec l'Observatoire Régional du Tourisme, bénéficie d'un système d'évaluation des nuitées touristiques. Cet outil, permanent et barométrique, nous renseigne sur le niveau de fréquentation touristique annuel.

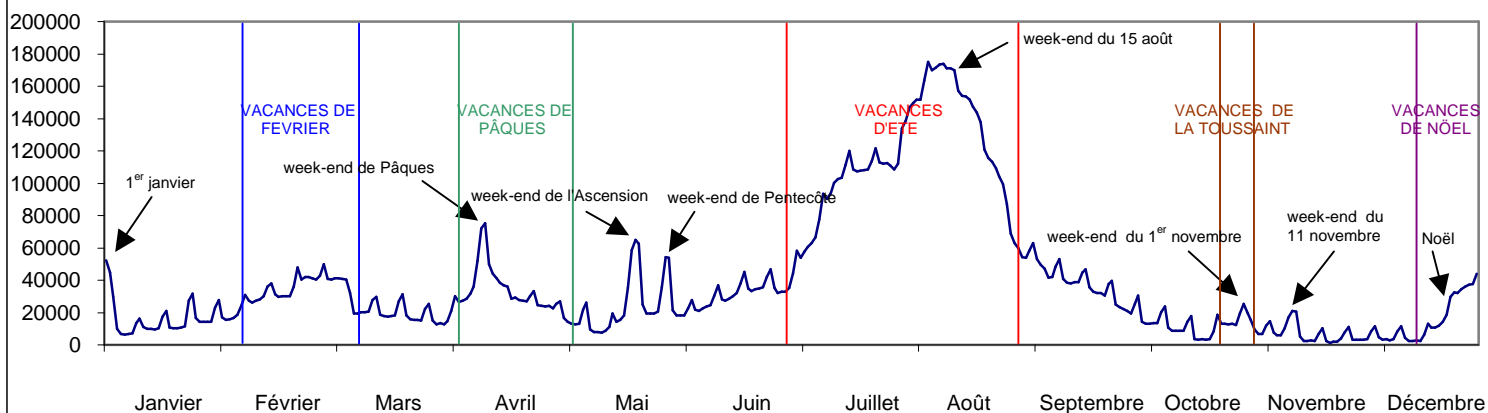
Parmi les nombreux enseignements de ces séries on relèvera que :

- sur 18 ans le département enregistre en moyenne 15 millions de nuitées par an, alors que l'ensemble de la région PACA enregistre en moyenne 229 millions de nuitées par an sur cette même période.
- après une période plutôt favorable (de 1990 à 1995), la fréquentation marque un léger retrait depuis 1996 et semble depuis s'inscrire dans une tendance à la stabilité (fluctuation de + ou - 3 points) avec une fréquentation annuelle avoisinant les 14,5 millions de nuitées, sans jamais renouer avec les bons résultats du passé,
- la fréquentation régionale quant à elle, est plus cyclique, alternant périodes de croissance (1988-91 ; 1997 à 2001) et de baisse (1992-96 ; 2002-04). Pour revenir en 2004 au niveau de fréquentation de 1987.
- à l'instar de la région, le socle de fréquentation se situe sur la saison estivale (généralisant 50 à 60 % des nuitées annuelles).

### La fréquentation touristique des Alpes de Haute-Provence en 2004

- Avec 14,3 millions de nuitées enregistrées en 2004, le département des Alpes de Haute-Provence connaît une baisse de 3 % par rapport à 2003, ce qui reflète parfaitement la tendance régionale (baisse de 3 % sur l'ensemble de la région PACA).
- On comptabilise 175 000 nuitées à la pointe de fréquentation (le 7 août).

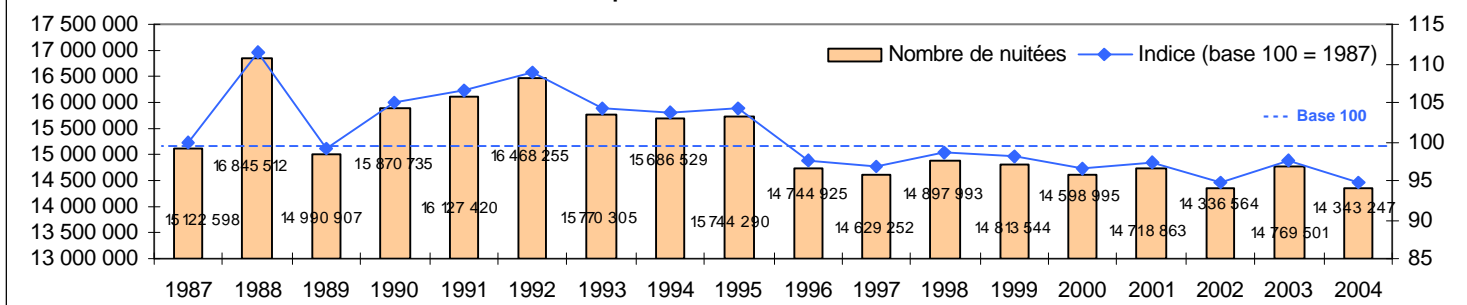
Evolution du nombre de nuitées dans les Alpes de Haute-Provence en 2004



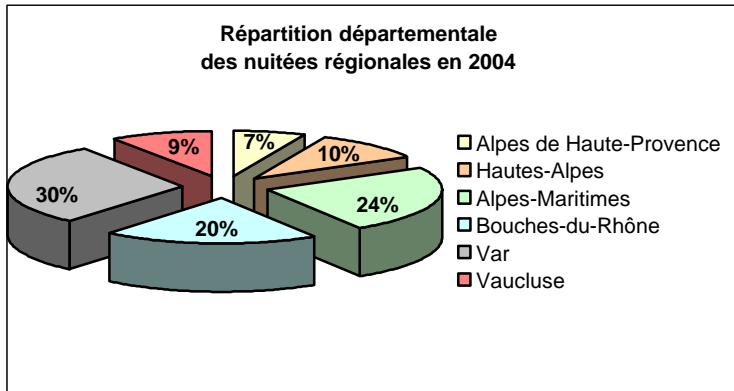
### Evolution annuelle de la fréquentation touristique du département

- De 1987 à 2004, la moyenne annuelle de fréquentation est de 15,2 millions de nuitées.

Evolution annuelle du nombre de nuitées réalisées dans les Alpes de Haute-Provence de 1987 à 2004



# Le poids des Alpes de Haute-Provence à l'échelle régionale en 2004

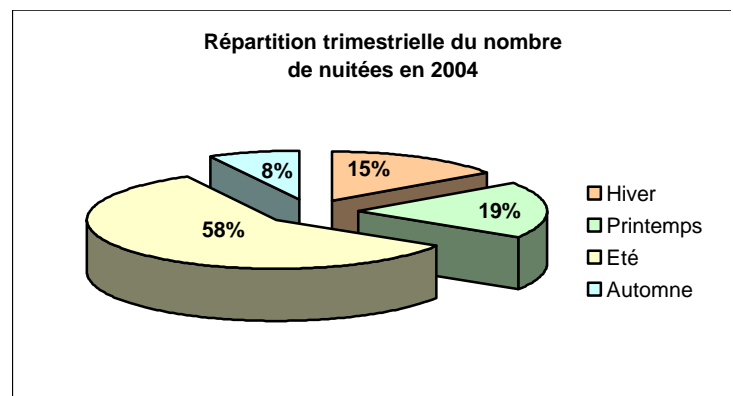


- La région Provence-Alpes Côte d'Azur comptabilise environ 217 millions de nuitées en 2004 soit une baisse de 1,5% par rapport à 2003.
- Avec 7% des nuitées régionales, le département des Alpes de Haute-Provence a une fréquentation proche de celle du Vaucluse et des Hautes-Alpes (respectivement 9 et 10% des nuitées régionales) mais reste loin derrière les départements littoraux qui totalisent à eux trois les  $\frac{3}{4}$  des nuitées régionales.

## Répartition mensuelle et trimestrielle de la fréquentation touristique en 2004

- Plus de la moitié des nuitées a été enregistré au mois de juillet et août et ce, malgré une baisse de fréquentation à cette période de l'année par rapport à 2003.
- Le positionnement des vacances de Pâques a privilégié le mois d'avril, lequel devient le quatrième mois le plus fréquenté au cours de l'année 2004.
- Pentecôte situé en mai en 2004 explique en partie la baisse de fréquentation du mois de juin par rapport à 2003 mais ne suffit pas à compenser l'absence des ponts favorables aux courts séjours des 1<sup>er</sup> et 8 mai (situés des samedis).
- C'est à l'automne et en saison estivale que les baisses de fréquentation les plus fortes sont observées. Ainsi, 200 000 nuitées de moins qu'en 2003 ont été enregistrées pour chacune de ces deux saisons.

	2003	2004	Variation mensuelle
<b>Janvier</b>	495 577	522 072	5,3%
<b>Février</b>	971 244	928 848	-4,4%
<b>Mars</b>	632 014	725 875	14,9%
<b>Avril</b>	932 973	1 011 155	8,4%
<b>Mai</b>	775 367	758 081	-2,2%
<b>Juin</b>	1 037 221	912 996	-12,0%
<b>Juillet</b>	3 042 475	2 913 033	-4,3%
<b>Août</b>	4 406 604	4 267 810	-3,1%
<b>Septembre</b>	1 167 921	1 203 635	3,1%
<b>Octobre</b>	531 016	419 906	-20,9%
<b>Novembre</b>	286 410	228 311	-20,3%
<b>Décembre</b>	490 679	451 525	-8,0%
<b>ANNEE</b>	<b>14 769 501</b>	<b>14 343 247</b>	<b>-2,9%</b>



\* l'hiver s'étend du mois de janvier à mars, le printemps d'avril à juin, l'été de juillet à septembre et l'automne d'octobre à décembre.

## Méthodologie / Sources / Contact

**Sources :**  
BET François Marchand - CRT PACA - "Méthode des Flux"

**Contact :**  
Observatoire Départemental du Tourisme des Alpes-de-Haute-Provence  
Comité Départemental du Tourisme  
Immeuble François Mitterrand - B.P. 170  
04005 DIGNE-LES-BAINS CEDEX  
**Tél :** 04 92 31 82 14  
**Fax :** 04 92 31 24 94  
observation@alpes-haute-provence.com - www.alpes-haute-provence.com

### Méthodologie :

Ces statistiques de fréquentation globale ont été obtenues par le biais de la méthode des flux dont l'objectif est de quantifier chaque jour les nuitées réalisées par l'ensemble de la clientèle (fréquentation marchande et non marchande, française et étrangère).

La méthode des flux s'appuie sur le recensement au jour le jour des mouvements de voyageurs et de véhicules entrant et sortant d'un espace touristique, et permet d'estimer un volume global de nuitées. Les données recueillies concernent le trafic routier, ferroviaire, maritime et aérien, et l'estimation tient compte du taux de départ en vacances de la population résidente.

