

BILAN TOURISTIQUE 2004 DES ALPES DE HAUTE-PROVENCE

**DANS UN CONTEXTE REGIONAL ET NATIONAL
DE BAISSÉ, LE TOURISME DANS LES ALPES DE HAUTE-PROVENCE
ENREGISTRE UNE BAISSÉ DE FREQUENTATION DE 3 %.**

1- LA FREQUENTATION DU DEPARTEMENT EN 2004

- **Pour les Alpes de Haute-Provence :**

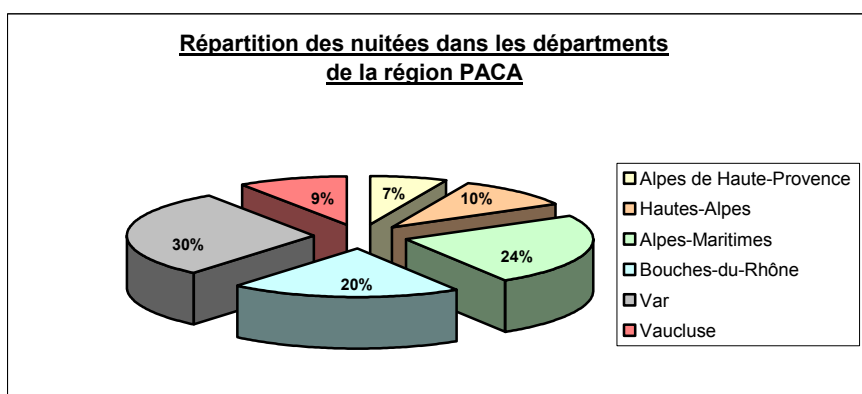
Avec 14,3 millions de nuitées enregistrées en 2004, la fréquentation touristique annuelle du département enregistre une baisse d'environ 3% par rapport à 2003. Cette diminution est largement perceptible lors des périodes de vacances et notamment l'été puisque la baisse atteint 4,6 % sur l'ensemble des mois de juin, juillet et août.

Le poids du département des Alpes de Haute-Provence en termes de fréquentation touristique régionale (7 % de l'ensemble des nuitées effectuées dans la région PACA) reste toutefois équivalent aux poids des départements du Vaucluse et des Hautes-Alpes (respectivement 9 et 10 %).

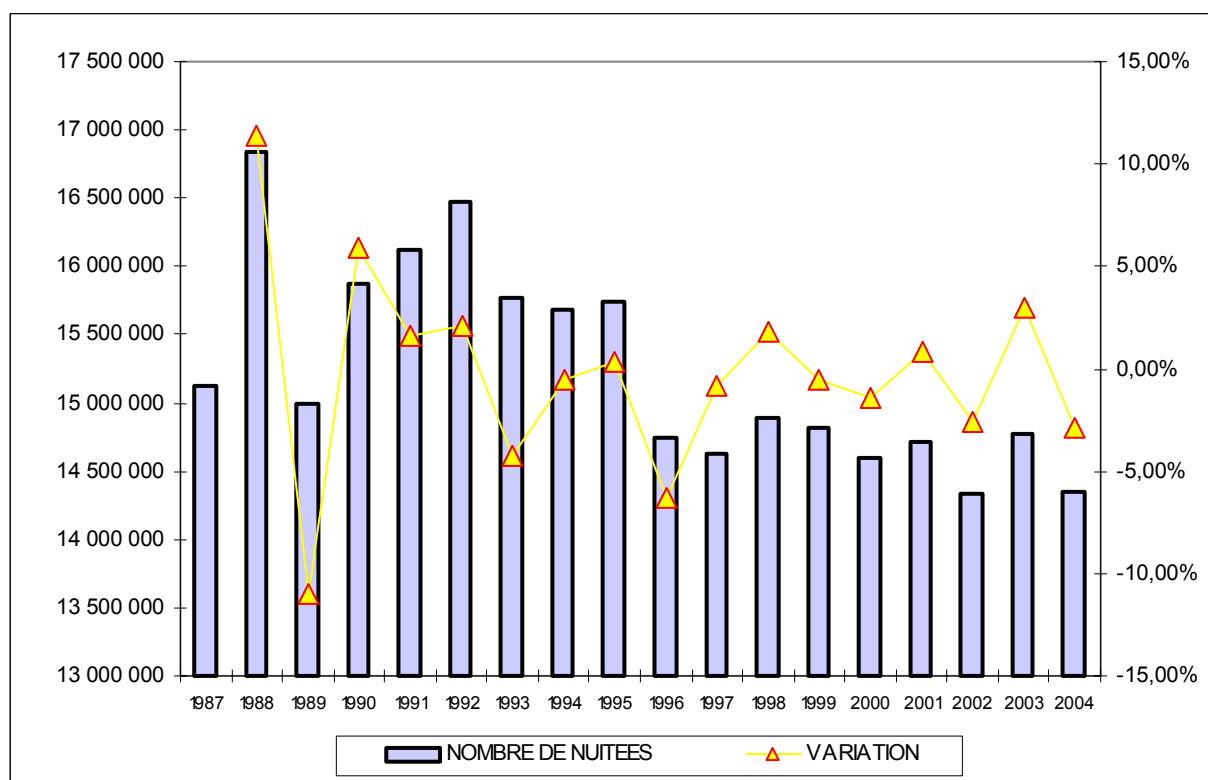
- **Le contexte dans les départements voisins et la région PACA :**

Avec **217,4 millions de nuitées en 2004**, la région Provence-Alpes Côte d'Azur enregistre **une baisse de 1,5 %** de sa fréquentation par rapport à l'année 2003, soit une perte de près de 3 millions de nuitées.

Hormis le Vaucluse qui gagne 135 000 nuitées par rapport à 2003 et les Alpes Maritimes dont la fréquentation stagne, tous les départements de la région sont confrontés à une chute du nombre de nuitées entre 2003 et 2004.



Volume des nuitées réalisées dans les Alpes de Haute-Provence de 1987 à 2004 :



Variation mensuelle des nuitées entre 2003 et 2004 :

	2003	2004	Variation mensuelle
JANVIER	495 577	522 072	5,3%
FEVRIER	971 244	928 848	-4,4%
MARS	632 014	725 875	14,9%
AVRIL	932 973	1 011 155	8,4%
MAI	775 367	758 081	-2,2%
JUIN	1 037 221	912 996	-12,0%
JUILLET	3 042 475	2 913 033	-4,3%
AOUT	4 406 604	4 267 810	-3,1%
SEPTEMBRE	1 167 921	1 203 635	3,1%
OCTOBRE	531 016	419 906	-20,9%
NOVEMBRE	286 410	228 311	-20,3%
DECEMBRE	490 679	451 525	-8,0%
ANNEE	14 769 501	14 343 247	-2,9%
VARIATION		-2,9%	

1- Quelques données sectorielles pour l'année 2004

• Fréquentation des hôtels :

Le taux d'occupation des hôtels du département est en baisse et atteint 49,2 % pour l'année 2004 (- 3,3 points par rapport à 2003). La durée moyenne des séjours augmente légèrement (2,4 jours) et reste supérieure à la moyenne régionale (2,1 jours).

On assiste à un recul de la fréquentation des étrangers, laquelle ne représente qu'un quart des nuitées hôtelières du département en 2004. Au sein de cette clientèle étrangère, on constate une forte proportion de Belges et Luxembourgeois ainsi qu'une présence remarquable des Britanniques et des Allemands.

A titre indicatif : l'hôtellerie représente environ 5% de la capacité en lits et de la fréquentation en nuitées du département.

Principaux chiffres de la fréquentation hôtelière en 2004

	Nombre de nuitées*	Taux d'occupation	Durée moyenne de séjour
Alpes de Haute-Provence	675	49,2 %	2,4 j.
Provence Alpes Côte d'Azur	21 041	57,4 %	2,1 j.

* En milliers de nuitées

Source : INSEE, enquête de fréquentation hôtelière, 2004

• Fréquentation des campings :

L'hôtellerie de plein air a connu en 2004 une baisse de fréquentation comparativement à 2003. Le taux d'occupation des campings des Alpes de Haute-Provence (34,8 %) reste toutefois proche de la moyenne régionale (36,4 %).

Les établissements haut de gamme (3 et 4 étoiles) apparaissent les plus touchés par la perte de clientèles aussi bien françaises qu'étrangères. Leur taux d'occupation est néanmoins supérieur aux campings de gamme moyenne (1 et 2 étoiles).

Au regard de l'origine géographique des clientèles, on constate que deux touristes sur cinq (43 %) sont étrangers. Les Hollandais et dans une moindre mesure les Belges et les Allemands sont les clientèles étrangères les plus représentées.

La durée de séjour dans les campings des Alpes de Haute-Provence (6 jours) reste relativement stable par rapport à 2003.

A titre indicatif : l'hôtellerie de plein air représente environ 20% de la capacité en lits et 10% de la fréquentation en nuitées du département.

Principaux chiffres de la fréquentation des campings en 2004

	Nombre de nuitées*	Taux d'occupation	Durée moyenne de séjour
Alpes de Haute-Provence	1 402	34,8 %	5,9 j.
Provence Alpes Côte d'Azur	11 433	36,4 %	6,3 j.

* En milliers de nuitées

Source : INSEE, enquête de fréquentation de l'hôtellerie de plein air, 2004

- **Fréquentation des stations thermales :**

Les deux stations thermales du département maintiennent leur niveau de fréquentation de 2004. Gréoux-les-Bains enregistre une augmentation de 4 % du nombre de curistes par rapport à 2003 alors que Digne-les-Bains fait face à une légère baisse de 2 %.

Avec 30 830 curistes, Gréoux-les-Bains est la quatrième station thermale la plus fréquentée de France. Digne-les-Bains se classe au vingt-sixième rang national (8661 curistes en 2004).

BILAN DE LA SAISON D'HIVER 2003 / 2004 DANS LES VALLEES ALPINES

**LA SAISON 2003/2004 S'INSCRIT DANS LA CONTINUITÉ DE LA PRÉCÉDENTE.
LA CLIENTÈLE RÉGIONALE MARQUE PROFONDEMENT LA FRÉQUENTATION
DES VALLEES ALPINES.**

1- Une tendance positive confirmée :

Après la chute de fréquentation observée lors de la saison 2001/2002, la reprise constatée en 2002/2003 se confirme pour l'hiver 2003/2004 avec une hausse de 6 % du nombre de nuitées entre les deux dernières saisons hivernales. Cette tendance est perceptible sur l'ensemble du massif des Alpes du Sud comme l'atteste l'augmentation des nuitées dans les périmètres à neige des départements des Hautes-Alpes et des Alpes Maritimes (respectivement 8,3 et 2,5 millions de nuitées en 2003/2004).

Evolution des nuitées réalisées dans le périmètre à neige des Alpes de Haute-Provence¹ de l'hiver 1999/2000 à l'hiver 2003/2004

ANNEE	Nuitées*	Variation
1999/2000	2 136	
2000/2001	2 335	9,3 %
2001/2002	1 788	- 23,4 %
2002/2003	2 164	21 %
2003/2004	2 294	6 %

** En milliers de nuitées*

Source : O.R.T. PACA, méthode des flux (fréquentation quantitative), 2004

40 % des nuitées de la période hivernale sont effectuées lors des vacances d'hiver (février à mars). Cependant, on constate un fléchissement significatif de la fréquentation en février (- 40 000 nuitées soit un fléchissement de 5 % par rapport à 2003).

¹ le périmètre à neige des Alpes de Haute-Provence correspond aux vallées alpines du département : Vallée de la Blanche, Val d'Allos et Vallée de l'Ubaye

Une pointe de fréquentation a été enregistrée lors du pont du 1er janvier 2004. 52000 touristes étaient alors présents à cette période dans l'espace neige des Alpes de Haute-Provence.

1- La fréquentation des hébergements :

Les taux d'occupation moyen des hôtels dans l'espace Vallées Alpines est de 41,7 % sur la période s'étendant de décembre 2003 à avril 2004. On constate une pointe mensuelle pour le mois de février avec un taux d'occupation de l'ordre de 59,9 %.

Près de 37 % des nuitées réalisées au cours de l'hiver 2003/2004 ont été enregistrées les week-ends (vendredi et samedi).

Il est à noter que la clientèle régionale est omniprésente dans les hébergements du périmètre à neige du département puisqu'elle représente 2/3 de la fréquentation sur l'ensemble de la saison hivernale 2003/2004.

2- La consommation des activités en station

Certaines tendances observées à l'échelle nationale se vérifient sur le périmètre à neige des Alpes de Haute-Provence.

On assiste ainsi à un confortement des pratiques douces autour de la neige (promenades en raquettes, promenades en chiens de traîneaux, promenades pédestres, ...).

Alors que la montagne l'été, qui dispose d'une forte diversité de sites et d'activités, ne touche qu'une gamme de clientèle réduite, la montagne l'hiver, plus limitée au niveau de son offre, parvient à attirer une plus grande diversité de profils.

BILAN DE LA SAISON TOURISTIQUE ESTIVALE 2004

**CONFIRMATION DE LA BAISSSE DE FREQUENTATION
CONSTATEE LORS DE L'ETE 2003.
PARMI LES PRESTATIONS PROPOSEES EN SAISON ESTIVALE,
LES ACTIVITES DE LOISIRS TIRENT LEUR EPINGLE DU JEU.**

Cette saison estivale 2004 s'inscrit en léger retrait par rapport à la saison 2003, qui avait déjà enregistré une légère baisse. Les hébergements ont rarement fait le plein, même en août.

Cette saison ne semble pas atypique, mais constituera vraisemblablement une année moyenne où doivent être prises en compte les modifications de comportement des clientèles, notamment une réservation moins systématique et plus tardive, un étalement des vacances au profit des courts séjours en dehors du mois d'août et la baisse de la consommation essentiellement sur les services annexes (bar, petits déjeuners, etc...).

1- Bilan estival des destinations touristiques :

La Haute-Provence / Luberon :

D'après les professionnels, ils auraient subi une baisse d'environ 5 à 10 % et seraient revenus au niveau de fréquentation de la fin des années 1990, avant les années d'embellie de 2000 à 2002.

Ils confirment une baisse de fréquentation des Allemands, tandis que les Britanniques reviennent de manière sensible. Les Suisses sont la deuxième clientèle de la zone après les Belges, les Américains affirment également leur présence.

Le Verdon :

La saison s'inscrit aussi à la baisse (environ 8 à 10%), avec une désaffection importante des Néerlandais, pourvoyeurs essentiels en clientèle étrangère des campings, hébergement prépondérant de la destination Verdon. Le nombre des touristes allemands est également en baisse, tandis que les Italiens ont constitué une clientèle appréciable au mois d'août.

Les Vallées Alpines :

La saison a été moyenne et en baisse par rapport à 2003, qui avait été une très bonne saison. Cependant de manière globale, les performances des établissements sont très hétérogènes, l'avantage allant aux établissements de bon niveau (3 étoiles).

Il faut néanmoins signaler que l'hiver dernier a été bon puisque les nuitées ont augmenté d'environ 6% par rapport à l'hiver 2002 / 2003 (environ 2 300 000 nuitées).

1- Bilan estival des secteurs d'activités :

Pour le secteur de l'hôtellerie :

Dans la majorité des établissements, on enregistre un léger recul de l'ordre de 5% qui semblent moins important dans les 3 et 4 étoiles.

Pour le secteur de l'hôtellerie de plein air :

En juillet, le taux de fréquentation a été médiocre et les pertes enregistrées en début d'été n'ont pu être compensées durant le reste de la saison qui s'est avérée correcte. Le Syndicat de l'hôtellerie de plein air annonce une baisse d'environ 8 à 10% sur l'ensemble du parc départemental, essentiellement imputable à la baisse très importante des Néerlandais (en crise économique cette année).

Pour les Gîtes de France :

Le Relais départemental des gîtes constate aussi une baisse des journées louées par hébergement, sur tous types de catégories, avec un léger repli sur la clientèle étrangère (Belgique, Pays -Bas et Allemagne). Cette baisse peut aussi vraisemblablement s'expliquer par l'augmentation du parc.

Pour les stations thermales :

Les deux stations thermales sont en léger recul (environ 6%). Elles peinent à capter de nouveaux clients alors qu'elles ont une bonne fidélisation de leur clientèle. Cette difficulté est liée à la longueur des séjours et un projet de cure de 9 jours est en train

de faire son chemin. Les curistes qui sont aussi des touristes, ont également moins consommé cette année.

Pour les activités de loisirs :

Finalement c'est certainement ce secteur d'activité qui tire le mieux son épingle du jeu, avec un maintien de la consommation de loisirs.

Sources :

- Enquête de conjoncture été réalisée en 4 vagues : mi-avril à mi-juin, mi-juin à mi-juillet, mi-juillet à mi-août et mi-août à mi-septembre avec le bilan de saison estivale.
- Observatoire de la Montagne (dispositif AMSFSHE / Ski France)
- Panel SEATM / S.N.T.F.
- FNOTSI-ONT
- Observatoire Régional du Tourisme P.A.C.A /S.R.O.A.T / B.E.T F.MARCHAND
- INSEE PACA