

# BILAN TOURISTIQUE ESTIVAL 2005

Observatoire Départemental du Tourisme des Alpes de Haute-Provence

## ETE 2005 : UNE SAISON DE TRANSITION

- 1 - LA SAISON ESTIVALE 2005, TENDANCES INTERNATIONALES, NATIONALES ET REGIONALES
- 2 - DES CONDITIONS METEOROLOGIQUES FAVORABLES
- 3 - LA SAISON ESTIVALE VUE PAR LES ACTEURS DU TOURISME BAS ALPIN
- 4 - LA FREQUENTATION DES HEBERGEMENTS TOURISTIQUES : HÔTELS ET GÎTES
- 5 - LA CLIENTELE TOURISTIQUE ESTIVALE DES ALPES DE HAUTE-PROVENCE



## 1 - LA SAISON ESTIVALE 2005 : TENDANCES INTERNATIONALES, NATIONALES ET REGIONALES

*Les résultats de la saison touristique estivale sont globalement positifs et ce, aussi bien au niveau international, qu'au plan national ou régional.*

### Les tendances mondiales : un tourisme en croissance malgré les menaces et les contraintes

Plusieurs facteurs négatifs semblent peser sur le développement du tourisme international : hausse du prix du pétrole, menace terroriste, catastrophes naturelles (cyclones, tsunamis, tremblements de terre, ...) ou encore la série d'accidents d'avion.

Ces événements défavorables n'ont toutefois pas handicapé outre mesure le départ à la fois des Français vers l'étranger et des étrangers vers la France. D'après le CETO (Centre d'étude des tour-opérateurs), le nombre d'étrangers est supérieur à celui de l'an dernier.

Les destinations d'Europe du Sud (Croatie, Grèce, Italie, Portugal, ...) mais aussi du Maghreb (Tunisie, Maroc) sont les principaux bénéficiaires d'une ruée massive des touristes vers le soleil.

### Les tendances nationales : une saison satisfaisante dans l'ensemble

Les résultats de la saison estivale 2005 en France sont globalement satisfaisants comme le montrent l'augmentation de la fréquentation, le retour des étrangers et l'allongement de la durée de la saison estivale.

ODIT France estime ainsi que la fréquentation de la saison estivale 2005 est en hausse de 4,5 à 5%. La fréquentation des établissements hôteliers confirme parfaitement cette tendance positive puisque le taux d'occupation est en hausse de 2% en juillet et de 3% en août.

La fréquentation étrangère est également en augmentation avec le retour des clientèles américaines et d'Europe du Sud (Espagne et Italie surtout) et une présence remarquée des Asiatiques (hors Chine).

Enfin, pour l'ensemble des professionnels du tourisme français, deux tendances, liées au déroulement de la saison touristique estivale, semblent s'affirmer : l'été s'étend désormais du milieu du mois de juin à la troisième semaine du mois de septembre et est marqué par une diminution de la durée des séjours.

### Les tendances régionales : une fréquentation inscrite dans la stabilité

Près des  $\frac{3}{4}$  des professionnels du tourisme de la région Provence Alpes Côte d'Azur sont satisfaits du déroulement de la saison d'été (cf. graphique page 3). Si la fréquentation est jugée équivalente à l'an dernier, la baisse observée depuis 3 ans est, quant à elle, enrayée. En effet, de 2002 à 2004, la baisse de la fréquentation, en été, dans la région PACA, s'est faite largement ressentir.

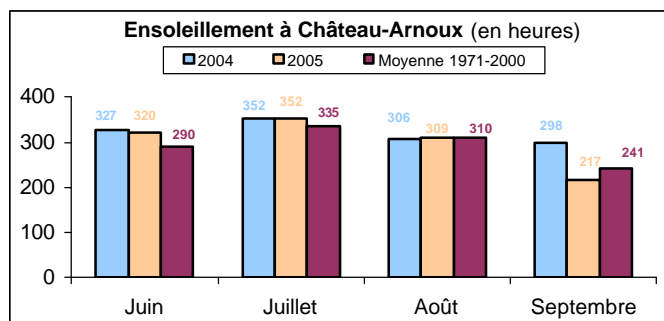
Cette période défavorable succédait à un cycle d'embellie du tourisme régional (de 1997 à 2001). L'été 2005 marque peut-être l'avènement d'un nouveau cycle favorable qui se confirmerait dès la saison estivale 2006.

## 2 – DES CONDITIONS METEOROLOGIQUES FAVORABLES

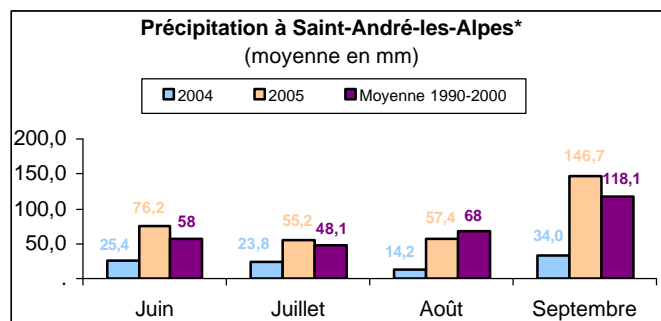
La mesure de l'ensoleillement et des précipitations moyennes sur deux sites localisés dans des territoires aux caractéristiques différentes, Haute-Provence et Verdon, permettent de donner des indications, d'un point de vue météorologique, sur le déroulement de la saison estivale 2005.

- Les conditions météorologiques estivales ont été globalement bonnes dans les Alpes de Haute-Provence et s'inscrivent dans le prolongement de la saison précédente (-6,5% d'ensoleillement à Château Arnoux par rapport à 2004).
- Le mois de septembre a été marqué, quant à lui, par des conditions météorologiques défavorables comme en témoignent un ensoleillement inférieur et des précipitations supérieures aux moyennes des années précédentes (-10% d'ensoleillement comparativement à la moyenne 1971-2000 et +25% de précipitations par rapport à la moyenne 1990-2000).

### HAUTE-PROVENCE



### VERDON



\* la station a été déplacée le 30/06/2005 dans la commune voisine de La Mure-Argens

Source : Météo France. Centre départemental des Alpes de Haute-Provence. 2005

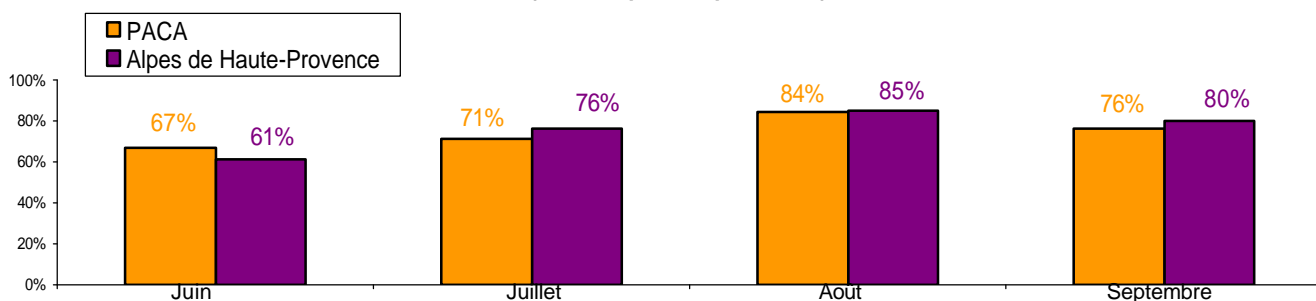
## 3 - LA SAISON ESTIVALE VUE PAR LES ACTEURS DU TOURISME BAS ALPIN

La baisse de la fréquentation observée depuis 2001 semble enrayée. L'été 2005 s'inscrit dans la continuité de la saison précédente (2004) ce qui laisse à penser que la reprise n'est pas encore amorcée mais fait place à la stabilité. Ainsi, la saison estivale 2005 peut être qualifiée de période transitoire.

### Une satisfaction croissante des professionnels du tourisme

- La satisfaction des professionnels du tourisme s'est accrue au cours de la saison estivale car si au milieu du mois de juin 61% des professionnels se satisfaisaient du déroulement de la saison, ce taux atteignait 85 % à la mi août.
- Au total, 4 professionnels du tourisme sur 5 sont satisfaits de la saison estivale 2005.
- Le mois de septembre (non pris en compte lors de l'enquête d'opinion estivale) n'a pas été très bon, en raison notamment des conditions météorologiques médiocres.

Appréciation du déroulement de la saison estivale 2005 par les professionnels du tourisme (en % d'opinions positives\*)



\* : c'est-à-dire qui jugent la saison 2005 assez bonne, bonne voire très bonne.

### LES MENACES IDENTIFIEES PAR LES PROFESSIONNELS

- ⌘ Baisse du pouvoir d'achat des ménages,
- ⌘ La concurrence accrue d'autres destinations touristiques,
- ⌘ Les conséquences de la mise en application de la Loi sur les 35 heures de travail hebdomadaire : élargissement de la durée de la saison estivale, multiplication des courts séjours, ...

### LES OPPORTUNITES MISES EN AVANT PAR LES PROFESSIONNELS

- ⌘ L'orientation des prestations autour d'un meilleur rapport « qualité / prix »,
- ⌘ L'adoption d'une politique commerciale adaptée à la demande des clientèles,
- ⌘ La localisation du site touristique : enclavement limité, paysage et environnement attractifs.

## 4 - LA FREQUENTATION DES HEBERGEMENTS TOURISTIQUES : HÔTELS ET GÎTES

L'impression positive donnée par les professionnels pour cette saison d'été 2005 est confirmée par les données relatives à la fréquentation estivale des hébergements touristiques. Les chiffres de fréquentation des hôtels et des gîtes l'illustrent bien.

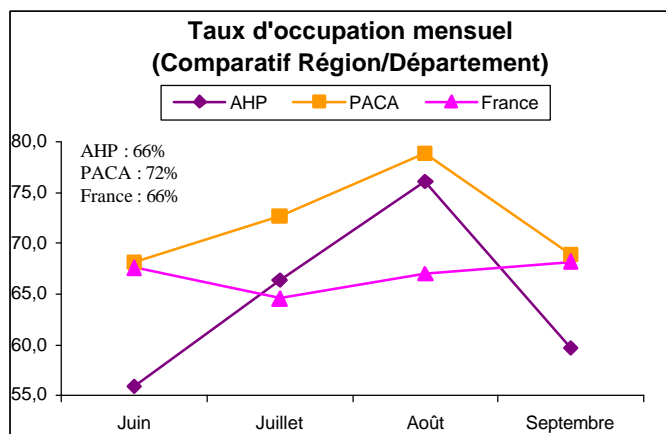
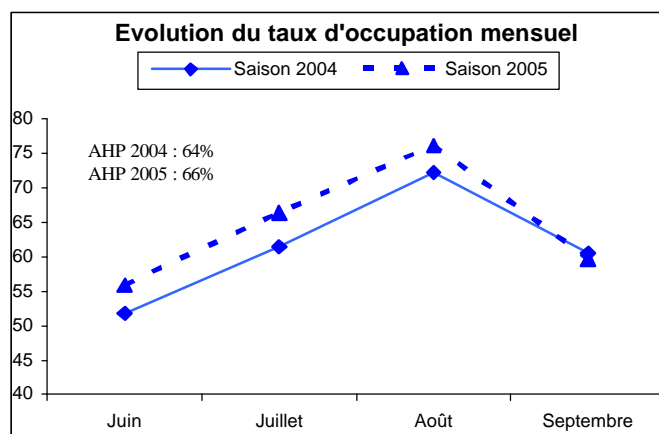
### La fréquentation hôtelière<sup>1</sup> en progression sensible

#### PRINCIPALES TENDANCES DE LA FREQUENTATION HÔTELIERE

- ⌘ Le nombre de nuitées hôtelières enregistrées au cours de la saison estivale 2005 est en augmentation comparativement à la saison précédente (+ 7,5%).
- ⌘ 60% des nuitées estivales sont effectuées au mois de juillet et août.
- ⌘ La durée moyenne des séjours en été est en baisse : 2,5 nuits en 2004 contre 2,2 nuits en 2005.

#### EVOLUTION DE LA FREQUENTATION AU COURS DE LA SAISON

- ⌘ Le taux d'occupation des hôtels au cours de l'été 2005 est en hausse comparativement à la saison précédente (+ 2 points).
- ⌘ Le taux d'occupation des hôtels du département au cours de l'été 2005 est inférieur à la moyenne régionale (- 6 points) en raison du poids des départements littoraux de la région (Alpes Maritimes, Bouches-du-Rhône et Var), mais s'inscrit dans la moyenne nationale.

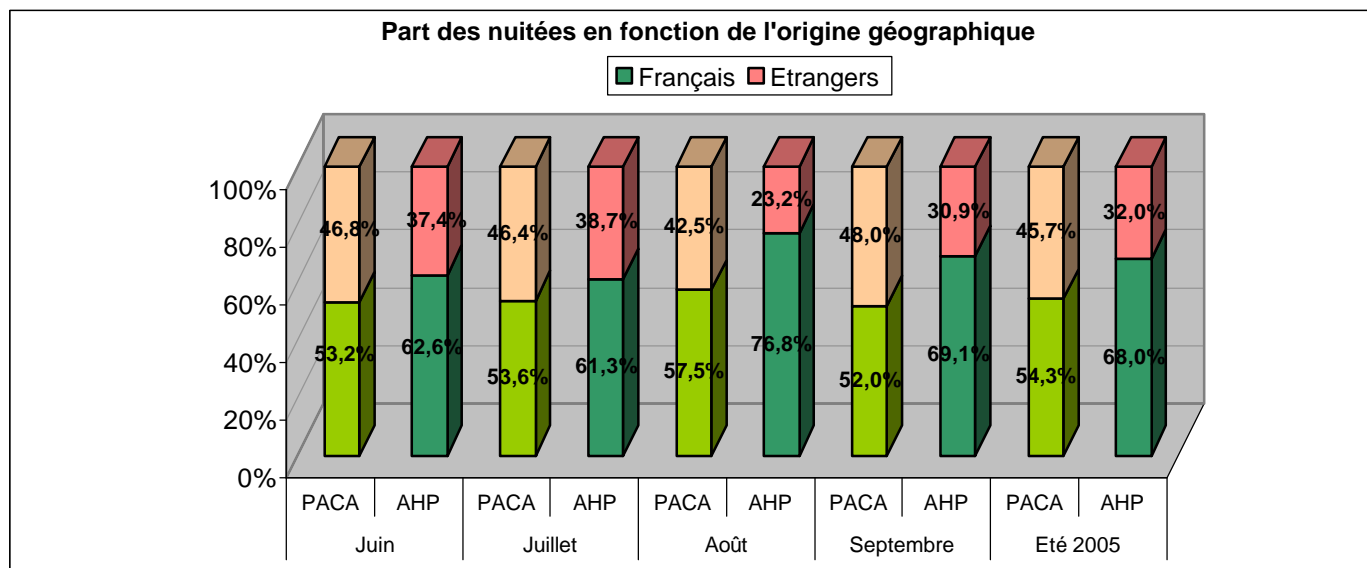


Source : INSEE et Ministère du Tourisme – Enquête de fréquentation hôtelière – Alpes de Haute Provence. 2005

<sup>1</sup> Pour plus d'informations sur la fréquentation des hôtels, vous pouvez consulter nos notes de conjoncture trimestrielle à l'adresse suivante : <http://www.alpes-haute-provence.com/infospratiques/present/143.htm>

## ORIGINES GEOGRAPHIQUES DES CLIENTELES HOTELIERES

- Près d'1/3 de la clientèle hôtelière est étrangère. La part de cette dernière est en augmentation puisqu'elle ne représentait qu'1/4 de la clientèle hôtelière au cours de l'été 2004.
- 1/3 de la clientèle hôtelière étrangère est originaire du Benelux (Belgique, Luxembourg et Pays-Bas). La clientèle Allemande et les clientèles britanniques et italiennes sont également très présentes dans les établissements hôteliers des Alpes de Haute-Provence.

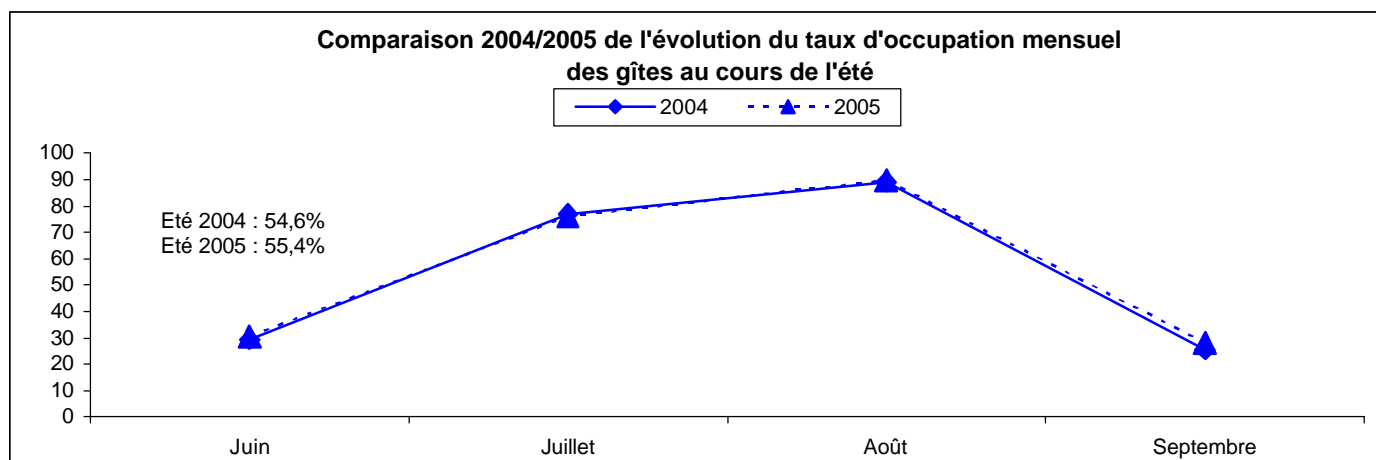


Source : INSEE et Ministère du Tourisme – Enquête de fréquentation hôtelière – Alpes de Haute Provence. 2005

## Stabilisation de la fréquentation des Gîtes ruraux

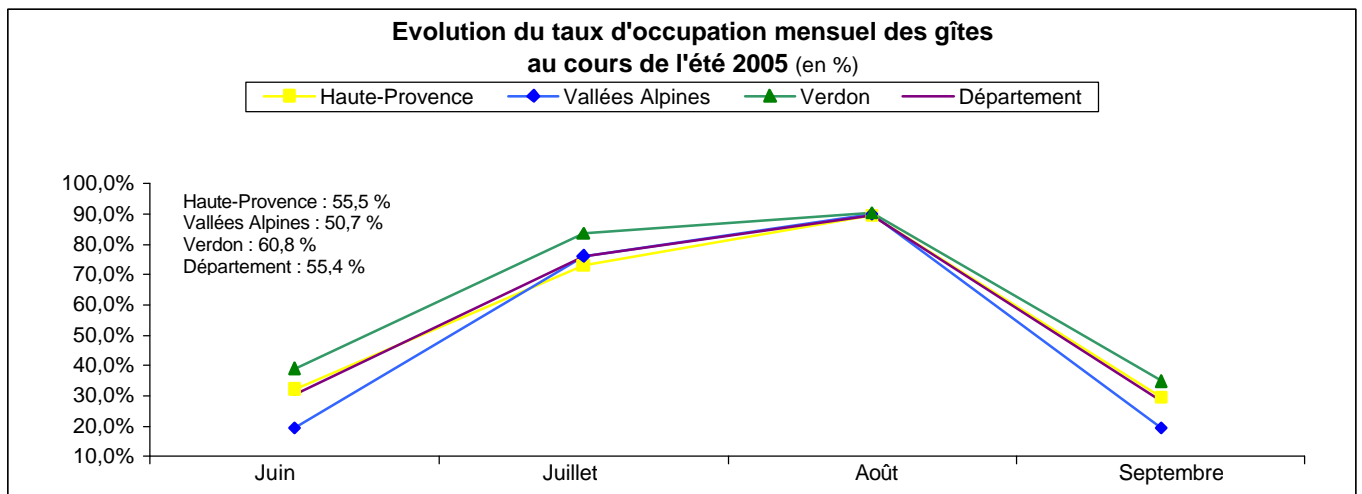
### EVOLUTION DE LA FREQUENTATION AU COURS DE L'ETE

- Le taux d'occupation des gîtes est relativement stable comparativement à l'été précédent (hausse de moins d'un point).
- C'est au mois de septembre que la hausse du taux d'occupation des gîtes est la plus significative (+ 2,5 points).



Source : centrale de réservation de l'antenne départementale des Gîtes de France 04, 2005

- ✎ C'est dans le Verdon que le taux d'occupation des gîtes est le plus élevé (+ 5 points par rapport à la moyenne départementale).
- ✎ Le taux de remplissage des établissements situés en Haute-Provence s'inscrit dans la moyenne départementale alors que celui des gîtes localisés dans l'espace montagne est légèrement inférieur.



Source : centrale de réservation de l'antenne départementale des Gîtes de France 04, 2005

## AUTRES TENDANCES CONCERNANT LA FREQUENTATION DES GITES

- ✎ La durée moyenne de séjour en saison estivale dans les gîtes du département des Alpes de Haute-Provence s'élève à 9 jours pour l'été 2005, soit un jour de plus que la moyenne estivale 2004.
- ✎ La clientèle est composée à 14% d'étrangers, au premier rang desquels se trouvent les touristes originaires du Benelux puis les Allemands et les Britanniques.
- ✎ En ce qui concerne la clientèle française, les touristes issus des régions Ile-de-France, Rhône-Alpes, PACA et Nord-Pas-de-Calais sont les plus représentés.

## 5 - LA CLIENTELE TOURISTIQUE ESTIVALE DES ALPES DE HAUTE-PROVENCE

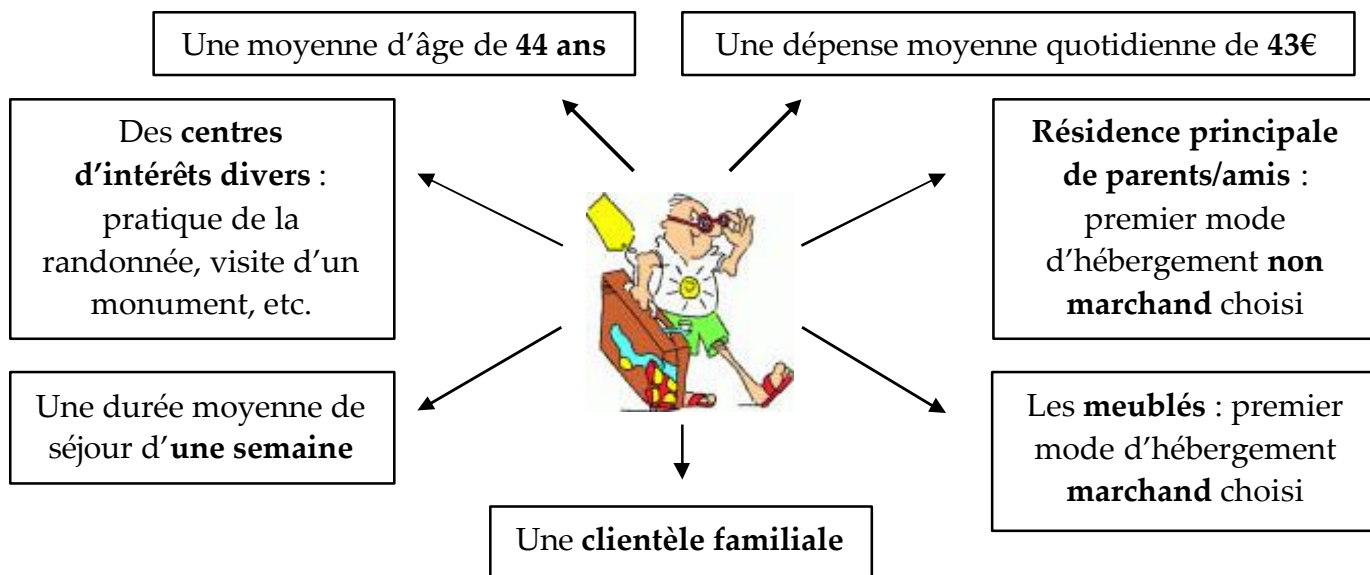
*L'évaluation du poids de la saison d'été, l'élaboration du portrait du touriste séjournant dans le département en été et la détermination de l'origine géographique des clientèles touristiques estivales donnent un aperçu global de la saison touristique estivale.*

### Le poids de la fréquentation touristique en été<sup>2</sup>

- ✎ 1,2 millions de séjours et 8,5 millions de nuitées sont effectués en été dans le département,
- ✎ 5 séjours et 6 nuitées sur 10 réalisés dans les Alpes de Haute-Provence ont lieu en saison estivale,
- ✎ L'espace Haute-Provence concentre près de la moitié des séjours et des nuitées se déroulant en été sur le territoire bas alpin,
- ✎ Premier mode d'hébergement non marchand : résidence principale parents/amis (22,9% des nuitées),
- ✎ Premier mode d'hébergement marchand : meublés (18,7% des nuitées).

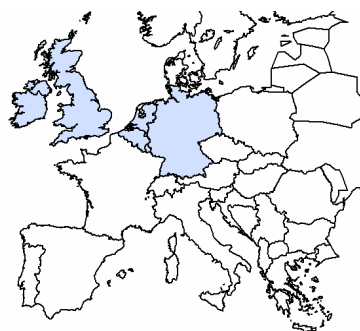
<sup>2</sup> de juillet à septembre 2005.

## Portrait du touriste séjournant l'été dans les Alpes de Haute-Provence



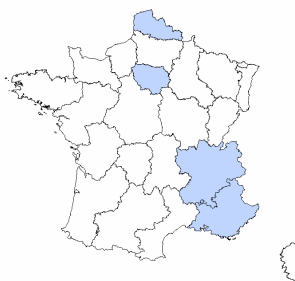
## Origines géographiques des clientèles en été

- 86,3% des nuitées sont effectuées par des touristes français. Plus du ¼ des nuitées françaises (26,3% exactement) sont réalisées par la clientèle régionale (originaire de Provence Alpes Côte d'Azur).
- Les clientèles franciliennes et rhône-alpines sont les premières clientèles extra régionales françaises des Alpes de Haute-Provence (respectivement 22,9% et 13,6% des nuitées françaises).
- 15% des séjours sont réalisés par des touristes d'origine étrangère.
- Au sein de ces clientèles étrangères, Belges et Luxembourgeois (35,8% des nuitées étrangères) et Allemands (15,9%) sont les plus représentés.



### Principales clientèles étrangères :

- Belges et Luxembourgeois
- Allemands
- Hollandais
- Britanniques



### Principales clientèles françaises :

- PACA
- Ile-de-France
- Rhône-Alpes
- Nord-Pas-de-Calais

## Les dépenses des touristes en saison estivale

- Une consommation touristique évaluée à 380 millions d'euros soit près des 2/3 du chiffre d'affaires annuel (62,5%).
- Un budget moyen de séjour de 977€,
- Un niveau de vie assez confortable,
- Une dépense moyenne quotidienne de 43€ par personne.

## SOURCES, METHODOLOGIES ET PARTENAIRES

### TENDANCES INTERNATIONALES, NATIONALES ET REGIONALES

Les tendances internationales sont issues d'une analyse du **CETO (Centre d'Etudes des Tour-opérateurs)**. A l'échelle nationale, l'aperçu de la fréquentation estivale est fourni par **la direction de l'observation touristique d'ODIT France**, notamment par le biais des résultats d'enquêtes conjoncturelles menées auprès d'offices du tourisme et de comités départementaux du tourisme en partenariat avec la **FNOTSI (Fédération Nationale des Offices du Tourisme et Syndicats d'Initiatives)** et de la **FNCDT (Fédération nationale des Comités Départementaux du Tourisme)**. Enfin, les tendances régionales sont transmises par **L'Observatoire Régional du Tourisme (CRT PACA)** à la suite d'une enquête d'opinion menée auprès des professionnels du tourisme de la région (voir « L'enquête auprès des professionnels du tourisme » ci-dessous).

### METEOROLOGIE

Les données d'ensoleillement (station de Château Arnoux) et de pluviométrie (station de Saint-André-les-Alpes) ont été fournies par **le centre météorologique départemental des Alpes de Haute-Provence (04)**.

### ENQUÊTE D'OPINION AUPRES DES PROFESSIONNELS DU TOURISME

Cette enquête d'opinion s'articule autour de l'interrogation et de la collaboration d'un panel de professionnels représentatifs de l'activité touristique du département des Alpes de Haute-Provence. Elle porte sur la période estivale 2005 (mai à septembre) et est réalisée grâce au concours de la **Région**, de la **Délégation Régionale au Tourisme** et du **Comité Régional du Tourisme Provence Alpes Côte d'Azur**.

### FREQUENTATION DES HEBERGEMENTS TOURISTIQUES

Les statistiques de fréquentation des établissements hôteliers des Alpes de Haute-Provence sont issues de l'enquête réalisée par **l'Institut National de la Statistique et des Etudes Economiques (INSEE)** auprès d'un échantillon représentatif d'hôtels du département.

Les taux d'occupation des Gîtes sont transmis par la **centrale de réservation de Gîtes de France 04**.

### CARACTERISTIQUES DE LA CLIENTELE TOURISTIQUE

Ces résultats sont issus de l'enquête touristique régionale 2003 qui s'appuie sur un réseau de partenaires techniques et financiers : la région Provence-Alpes-Côte d'Azur, l'Etat, l'Union Européenne, les Comités Départementaux de Tourisme et les conseils généraux associés, le CRT Riviera Côte d'Azur, les sociétés d'autoroutes ASF et ESCOTA, les gestionnaires d'aéroports (Marseille -Provence, Nice Côte d'Azur, Toulon Hyères), la SNCF et les compagnies maritimes. La réalisation et la coordination de cette enquête ont été confiées à **l'Observatoire Régional du Tourisme** en collaboration avec **l'institut BVA Tourisme**.

## CONTACT

### Observatoire Départemental du Tourisme

Comité Départemental du Tourisme des Alpes de Haute-Provence  
Maison des Alpes de Haute-Provence - Immeuble François Mitterrand - BP 170  
04 005 DIGNE-LES-BAINS

Tel. : 04.92.31.82.14

Fax. : 04.92.32.24.94

[www.alpes-haute-provence.com](http://www.alpes-haute-provence.com)

E-mail : [observation@alpes-haute-provence.com](mailto:observation@alpes-haute-provence.com)



L'ensemble des travaux réalisés par l'Observatoire du Tourisme est téléchargeable sur notre site Internet à l'adresse suivante : <http://www.alpes-haute-provence.com/infospratiques/present/143.htm>